

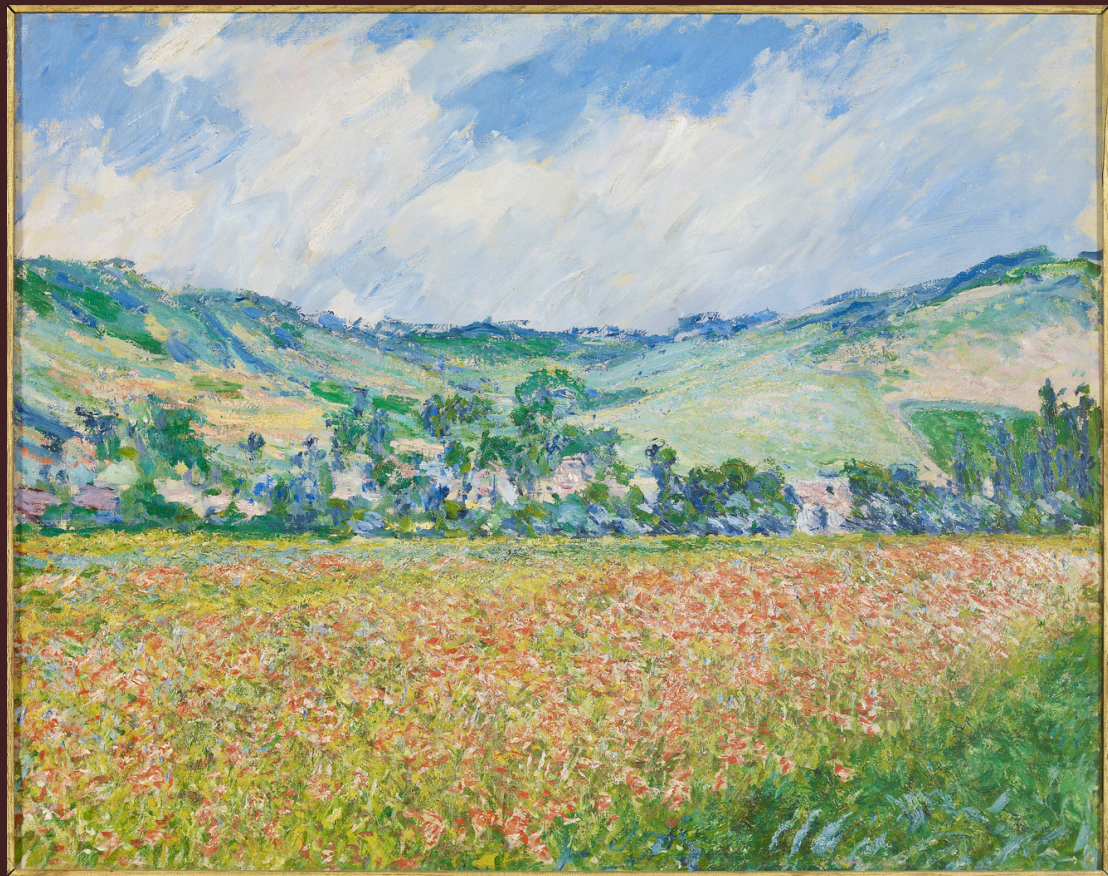
Ferme Saint Siméon

HÔTEL · RESTAURANT · SPA
HONFLEUR

LA FERME SAINT SIMÉON CÉLÈBRE LE CENTENAIRE DE LA MORT DE MONET

À l'occasion du centenaire de la disparition de Claude Monet, la Ferme Saint Siméon rend hommage à son héritage artistique avec un cycle de huit conférences d'exception, réparties tout au long de l'année.

PROGRAMMATION DES CONFÉRENCES



CLAUDE MONET
CHAMP DE COQUELICOTS. ENVIRONS DE GIVERNY, 1885
HUILE SUR TOILE
OEUVRE RETROUVÉE EN ALLEMAGNE APRÈS LA SECONDE GUERRE MONDIALE
ET CONFIEE À LA GARDE DES MUSÉES NATIONAUX EN 1951
CLAUDE MONET. © RMN-GRAND PALAIS (MUSÉE D'ORSAY) / MARTINE BECK-COPPOLA

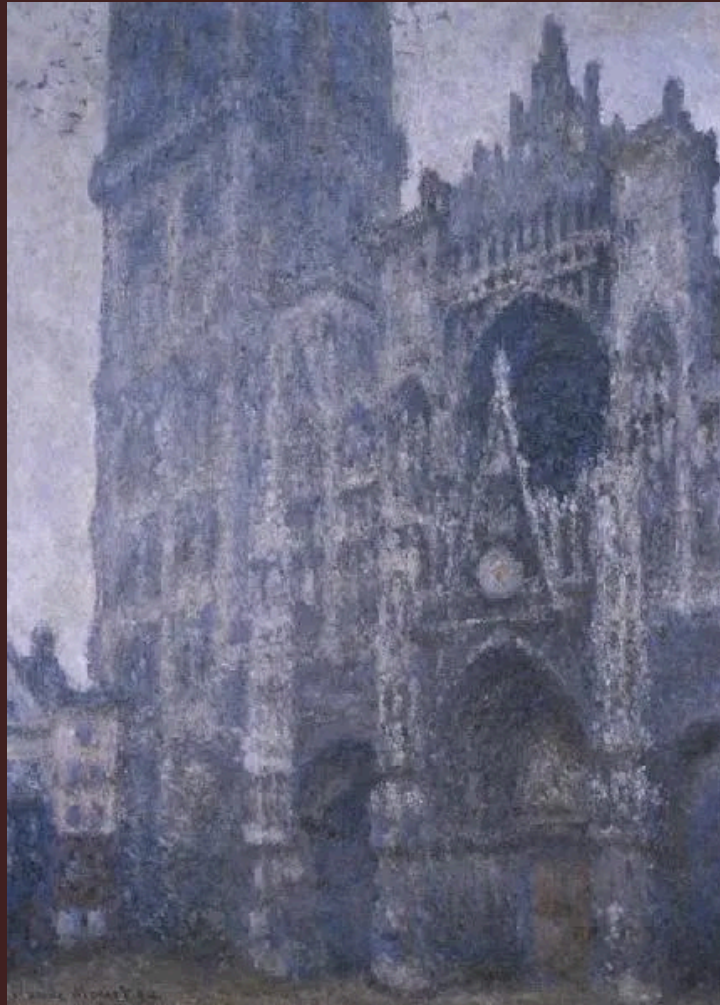
Le jeudi 21 mai 2026, à 18h30
Cyrille Sciamà

*Conservateur en chef du patrimoine et directeur général du musée des
impressionnistes à Giverny*

Avant les nymphéas. Monet découvre Giverny (1883-1890)

À l'occasion du centenaire de la disparition de Claude Monet, le musée des impressionnistes organise une exposition sur les premières années de sa vie à Giverny. Le 29 avril 1883, Monet loue à Giverny une maison, « Le Pressoir », avant de l'acquérir en 1890 et d'y décéder le 5 décembre 1926. C'est là qu'il va peindre inlassablement la campagne, mais surtout son jardin qu'il façonne comme une œuvre d'art à part entière. L'exposition propose un parcours inédit décliné en sections thématiques. Elle permet d'aborder les sujets qui ont inspiré l'artiste : de Vétheuil à Giverny, les bords de l'Epte et de la Seine, mais aussi les coquelicots, les saules et peupliers, les meules, les chemins creux ou collines. Les prémices du jardin et l'intérêt de Monet pour les nymphéas seront également évoqués tout comme ses voyages pendant cette période fondatrice. Faire venir à Giverny, sur le lieu même de leur création, les peintures de l'artiste relèvent d'un intérêt majeur pour l'étude sur l'impressionnisme.

Conservateur en chef du patrimoine, **Cyrille Sciama** est depuis 2019 directeur général du musée des impressionnistes Giverny. Il est aussi membre du conseil scientifique du musée d'Orsay. Nommé en 2004 conservateur des collections XIXe siècle au musée d'arts de Nantes, il en devient le directeur et en supervise la rénovation et l'extension. Il publie alors les catalogues des peintures, des dessins et des sculptures des collections XIXe siècle et participe à de nombreux projets internationaux. On lui doit des expositions sur James Tissot, Edgard Maxence, Henri Fantin-Latour ou Henry-Pierre Picou, ainsi que Nantes, 1886, Le scandale impressionniste (2017), qui marque les esprits par la nouveauté du sujet. Depuis sa nomination à Giverny, il tisse des liens entre l'impressionnisme et l'art contemporain. Parmi ses expositions récentes citons Monet/Rothko (2022), Les enfants de l'impressionnisme (2023), L'impressionnisme et la mer (2024), La Collection Nahmad (2025) mais aussi Eva Jospin (2021) ou Flower Power (2023).



CLAUDE MONET
LA CATHÉDRALE DE ROUEN, LE PORTAIL ET LA TOUR D'ALBANE, TEMPS GRIS, 1894
MUSÉES DES BEAUX-ARTS DE ROUEN, INV; 1909.1.32

Le jeudi 4 juin 2026, à 18h30

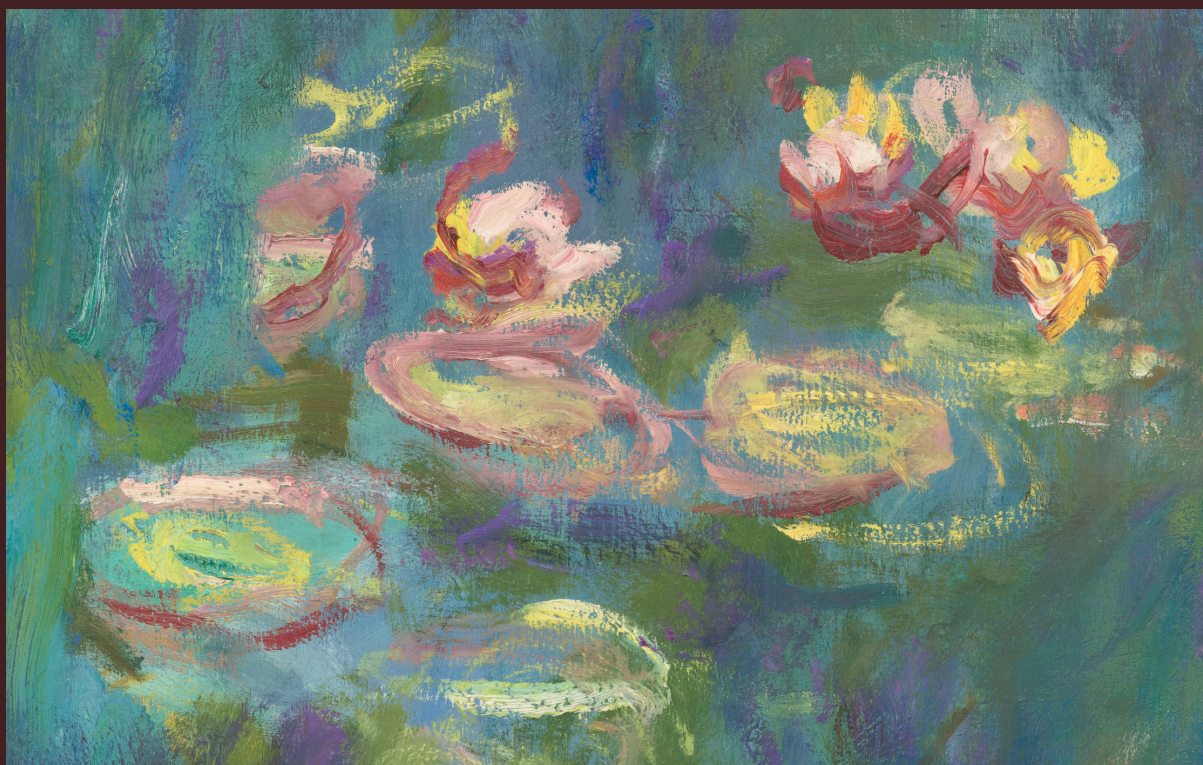
Sylvie Patin

Conservatrice générale honoraire au musée d'Orsay et correspondante de l'Institut (Académie des beaux-arts)

Monet à Rouen

Outre la plage de Trouville, les rues et le port à Honfleur, les quais du Havre avec la station balnéaire de Sainte-Adresse, d'autres lieux en Normandie ont retenu l'attention de Monet : les falaises d'Étretat, de Varengeville, Pourville et de Dieppe, ainsi que Rouen où le peintre a placé son chevalet face à la cathédrale pour y exécuter sa prodigieuse série des *Cathédrales*. Si Monet a créé un univers unique dans ses jardins de Giverny, il y a aussi aménagé l'intérieur de sa maison, tout particulièrement son salon-atelier et sa chambre, comme un « musée intime » où il vivait et s'éteignit en 1926 au milieu de ses œuvres et de celles de ses confrères impressionnistes.

D'abord conservatrice aux musées du Jeu de Paume et de l'Orangerie, **Sylvie Patin** fit ensuite partie de l'équipe de la Préfiguration du musée d'Orsay où elle fut présente dès l'ouverture (1986) jusqu'en 2016. Elle s'est spécialisée en peinture impressionniste, particulièrement dans l'œuvre de Monet. Elle est l'auteur d'une quinzaine d'ouvrages, tous consacrés à l'étude de ce mouvement : celui publié sur *Monet* dans la collection Découvertes Gallimard (1991) connaît des rééditions successives et a été traduit dans plusieurs langues. Prononçant cours et conférences en France et à l'étranger, elle a contribué à la rédaction d'articles et essais dans des catalogues d'expositions impressionnistes. Elle assura le commissariat de diverses expositions internationales au musée d'Orsay ainsi qu'au Grand Palais (dont *Claude Monet* en 2010) ; elle fut co-commissaire de l'exposition *Rouen, les Cathédrales de Monet* au musée des beaux-arts de Rouen (1994). Elle est officier de la Légion d'honneur, officier des Arts et Lettres et chevalier des Palmes académiques.



CLAUDE MONET
LES NYMPHÉAS : REFLETS VERTS (DÉTAIL), ENTRE 1914 ET 1926
HUILE SUR TOILE MAROUFLÉE SUR LE MUR, H. 200 ; L. 850 cm
COLLECTION MUSÉE DE L'ORANGERIE

© photo : RMN-GRAND PALAIS (MUSÉE DE L'ORANGERIE) / HERVÉ LEWANDOWSKI

Le jeudi 9 juillet 2026, à 18h30

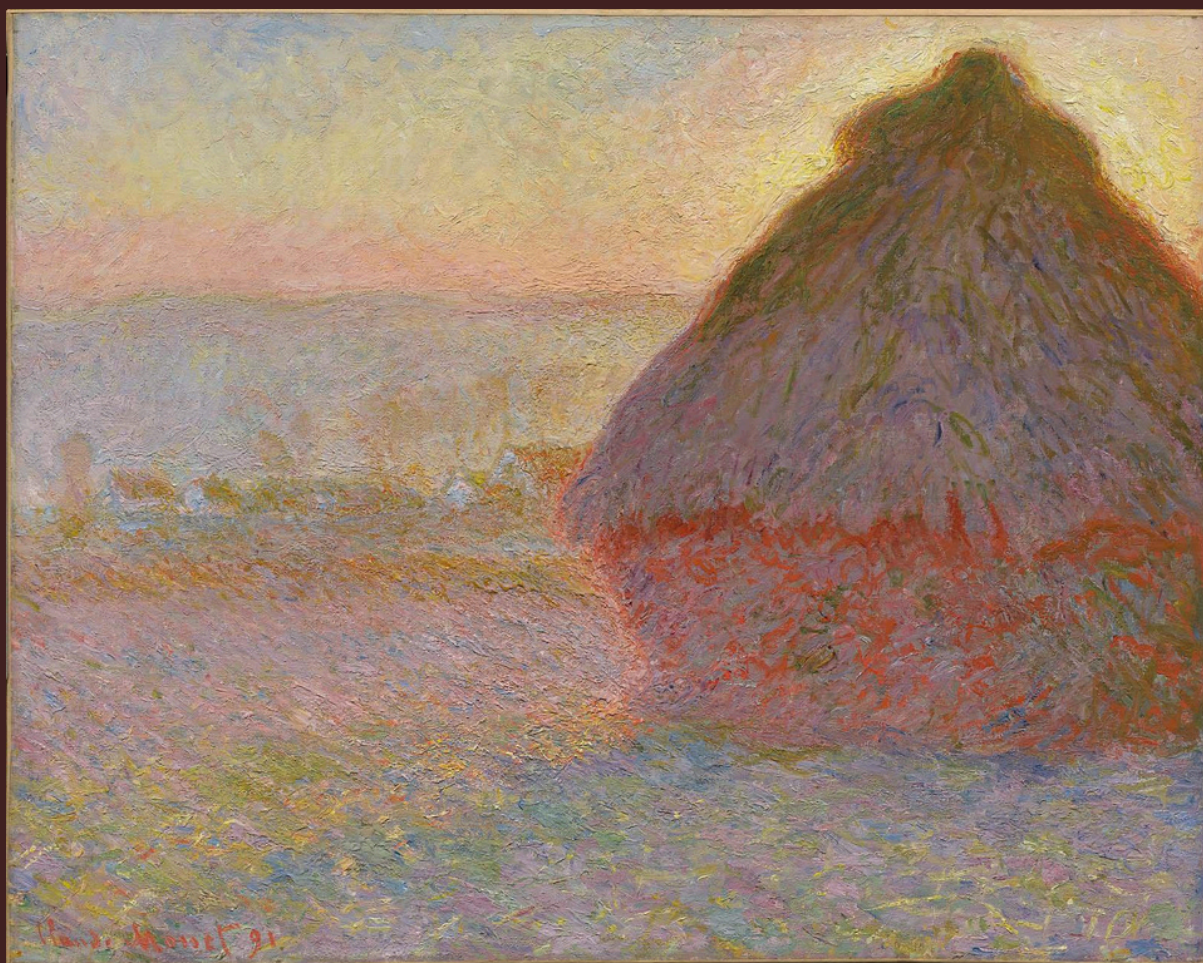
Sophie Eloy

*Historienne de l'art, attachée de collection au musée de l'Orangerie,
conservatrice et commissaire d'exposition*

Monet, peindre le temps

Au moment du centenaire de la mort du peintre Claude Monet (1840-1926) le musée de l'Orangerie organise une exposition centrée sur le rapport de l'artiste au temps. Considéré dès les années 1870 comme le peintre impressionniste par excellence, son œuvre en vient rapidement à se confondre avec la « nouvelle peinture », tant elle en résume les caractéristiques avant de déboucher sur un de ses prolongements les plus singuliers et plus remarquables, dans les années 1890 avec les séries, révélant une démarche proche de la dissection du temps. Les Nymphéas forment finalement un testament qui résout l'aporie de la fragmentation pour se fondre dans le continuum. Sous cet angle inédit, et avec un regard distancié convoquant différents champs de recherche, l'exposition propose de réexaminer une œuvre dont, cent ans plus tard, la portée reste plus que jamais fondamentale. Elle trouve tout naturellement sa place au musée de l'Orangerie qui accueille les Grandes décorations des Nymphéas, ensemble unique, véritable "Sixtine de l'impressionnisme", selon l'expression d'André Masson conçu comme un véritable environnement et venant couronner le cycle des Nymphéas.

Sophie Eloy est historienne de l'art. Elle a successivement occupé des postes au Fonds national d'art contemporain, au département des Peintures du musée du Louvre puis au musée de la Vie romantique à Paris, dont elle a été la directrice adjointe de 2011 à 2018. Depuis 2018, elle fait partie de la conservation du musée de l'Orangerie où elle exerce des fonctions d'attachée de collection, plus particulièrement chargée du programme des Contrepoints contemporains. Elle a conçu ceux de Philippe Cognée, Amélie Bertrand, David Claerbout, Wolfgang Laib, Isabelle Cornaro. Elle est également commissaire de certaines expositions, « Sam Szafran. Obsessions d'un peintre » avec Julia Drost, « Berthe Weill, galeriste d'avant-garde » à l'automne 2025 pour l'étape parisienne et « Monet, peindre le temps » avec Cécile Girardeau.



CLAUDE MONET
MEULES, COUCHER DE SOLEIL, 1891
HUILE SUR TOILE, 73.3 X 92.7 C
BOSTON, MUSEUM OF FINE ART, SOURCE : BOSTI MFA, PUBLIC DOMAIN.

Le Jeudi 1 octobre 2026, à 18h30

Félicie Faizand de Maupeou

*Chercheuse associée au Laboratoire Histoire des arts et des représentations
de l'université Paris Nanterre, cheffe de projet du programme
Impressionnisme*

Quand Monet s'exposait. Claude Monet et le rayonnement de l'impressionnisme.

Monet est avant tout connu pour la révolution du regard qu'il imprima à l'art du paysage, pour sa palette claire et colorée, pour sa touche décomposée et vibrante et pour les chefs-d'œuvre qu'il produisit et qui sont aujourd'hui visibles dans les musées du monde entier.

Toutefois, Monet ne doit pas sa notoriété à son seul génie pictural. La manière dont il a construit sa carrière y contribua aussi largement. Le peintre a particulièrement bien senti la mutation profonde du système artistique qui se joue à la fin du XIXe siècle, marquée notamment par la multiplication des expositions. Avec quelques six cent cinquante expositions de son vivant, Monet a fait de ces manifestations le socle d'une véritable stratégie d'insertion sur la scène artistique parisienne et internationale.

Du Salon officiel aux expositions du groupe impressionniste et jusqu'à l'accrochage des Nymphéas à l'Orangerie des Tuileries, cette conférence se propose de déplacer notre regard sur le père de l'impressionnisme pour comprendre l'engouement dont il fait l'objet encore aujourd'hui, en le replaçant à la source même de sa construction : la carrière de l'artiste.

Docteure en histoire de l'art contemporain de l'université de Rouen, les travaux de **Félicie Faizand de Maupeou** portent sur l'œuvre, la carrière (« Claude Monet et l'exposition. Une stratégie de carrière à l'avènement du marché de l'art », Rouen, PURH, 2018) et la bibliothèque de Claude Monet (« La bibliothèque de Monet », avec Ségolène Le Men et Claire Maingon, Citadelles et Mazenod, 2013). En tant que responsable du programme de recherche Impressionnisme, hébergé à l'université Paris Nanterre, elle a développé un site internet <https://impressionnismes.fr/>, organise des manifestations scientifiques internationales et publie des ouvrages collectifs (« Collectionner l'impressionnisme », Silvana editoriale, 2022 et « L'impressionnisme à travers champs », PURH, 2027). Elle s'apprête à publier un ouvrage sur les voyages à l'étranger de Monet (« Monet. Partance », Cinabre, 2026).

INFORMATIONS PRATIQUES

Horaire : 18h30 – 20h00

Tarif : 29 € par conférence / 21 € par conférence si réservation de 3 conférences

Prépaiement à la réservation (lien de paiement sécurisé ou règlement sur place en amont de l'évènement)

Réservation : Par téléphone au **+33 2 31 81 78 00** ou par mail à **contact@fermesaintsimeon.fr**

Nombre de places limité

La Ferme Saint Siméon

Cycle de conférences organisé en collaboration avec la société *Paideia*

20, route Adolphe Marais 14600 Honfleur

02 31 81 78 00 - www.fermesaintsimeon.fr